

Dovozce: CAIRO CZ spol. s r.o.
Lubina 1952
744 01 Frenštát p.Radhoštěm

Velkoobchod
záruční a pozáruční
servis: CAIRO CZ spol.s.r.o.
Lubina 1952
744 01 Frenštát pod Radhoštěm
tel.: 556 835 456
e-mail: guns@cairocz.cz
www.cairocz.cz

Záruční list

Záruční doba je 24 měsíců.

Datum prodeje: Typ Zbraně:

Ráže:

Razítko a podpis prodejce

Návod k použití

Opakovací vzduchovka
BAIKAL MP-61



Základní pravidla bezpečnosti:

1. se zbraní zacházejte rozumně s maximální opatrností
2. se zbraní zacházejte vždy jako by byla nabitá
3. vždy sledujte, kam míří ústí Vaší hlavně a nikdy nemířte směrem, kterým nechcete střílet
4. po ukončení střelby zbraň vybijte a přesvědčte se, že nábojová komora je prázdná
5. před zahájením střelby se důkladně přesvědčte, že v hlavní Vaší zbraně nejsou žádné nečistoty a jiné překážky
6. ujistěte se, že dobře vidíte cíl, na který chcete střílet
7. nikdy nestřílejte na vodní hladinu, nebo jiný plochý povrch, kde hrozí odraz broků
8. nelezte na strom, přes plot (či jiné překážky) nebo neskákejte přes potok s nabitou zbraní
9. používejte vždy správnou a nepoškozenou munici
10. před a během střelby zásadně nepožívejte alkoholické nápoje nebo drogy
11. zbraň a náboje ukládejte na bezpečné a suché místo odpovídající předpisům
12. zbraň ukládejte řádně vyčištěnou a zásadně vybitou

NASTAVENÍ SPOUŠTĚ

Spoušť je nastavitelná pouze pro délku tahu. Viz obrázek vpravo, kde najdete šroub

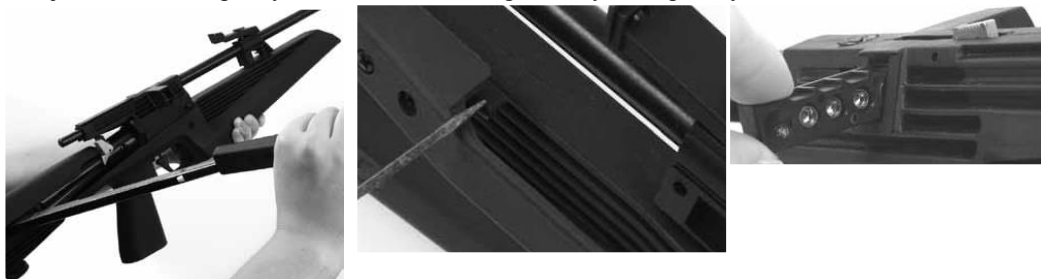
MÍŘIDLA

Muška je pevná, hledí je nastavitelné stranově a výškově.

Napínací & Nabíjení

Držte pušku za předpažbí svou dominantní rukou. Držte prsty mimo spoušť a od závěru.

Vložte naplněný zásobník z levé strany pušky. Ujistěte se, že "zuby" na jedné straně zásobníku směřují nahoru. Tyto zuby budou pracovat se zamykacím mechanismem pro pohyb zásobníku dopředu pokaždé, když uzamknete zbraň. S hlavní nasměrovanou bezpečným směrem stiskněte tlačítko na konci postranního můstku a stáhněte boční můstek. Budete slyšet kliknutí. Když se kliknutí zastaví, je pružina stlačena. Nikdy nepoužívejte nadměrnou sílu při nabíjení vzduchové pušky. Zatlačte sidelever zpět do výchozí polohy.



Údržba a čištění:

Správná údržba vede k velkému prodloužení životnosti vaší zbraně. Po každém použití zbraně se snažte co nejdříve přetřít povrch zbraně a vnitřky hlavní jemným hadříkem napuštěným olejem. Po každém střílení zbraň rozložte a důkladně vyčistěte. Prostředků na čištění a konzervaci je na trhu dostatek a v každé prodejně Vám jistě poradí ten nejvhodnější. Důkladně vyčistíme hlavě i ostatní části zbraně, vytřeme do sucha a všechny kovové části zbraně ošetříme slabou vrstvou konzervačního oleje. Nesnažte se zbraň, hlavě bicí a spoušťový mechanismus opatřit nánosem vaseliny, která by mohla za mrazivého počasí způsobovat selhání zbraně. Vyvarujte se přebytečného oleje v hlavních a mechanismu, který by pokud stavíte zbraň v trezoru na pažbu mohl stékat do bicího mechanismu a pažby, Dřevěné části zbraně není třeba olejovat, stačí pouze přetřít hadrem napuštěným speciální tinkturou na dřevo. Zbraň vždy skladujte nenabitou, v suchém a čistém prostředí. K bezpečnému a šetrnému vybití zbraně použijte speciální školní náboje, vyvarujte se spouštění naprázdno, neboť výrazně snižujete životnost zápalníků a celého bicího mechanismu.

UPOZORNĚNÍ

- při závadě nebo poruše svěřte opravu specializovanému servisu, pokud je zbraň v záruce, kontaktujte některý z záručních servisů uvedených v tomto návodu, poraďte se se svým prodejcem
- pro střelbu používejte výhradně továrně vyráběné a schválené střelivo příslušné ráže
- nikdy nepoužívejte starou nebo vojenskou municí
- **pokud bude zbraň reklamována pro špatný nástřel, a zbraň bude naším puškařem nastřelena bez úprav a oprav, budou majiteli zbraně vyúčtovány náklady spojené s kontrolním nástřelem! V opačném případě jde o záruční opravu!**